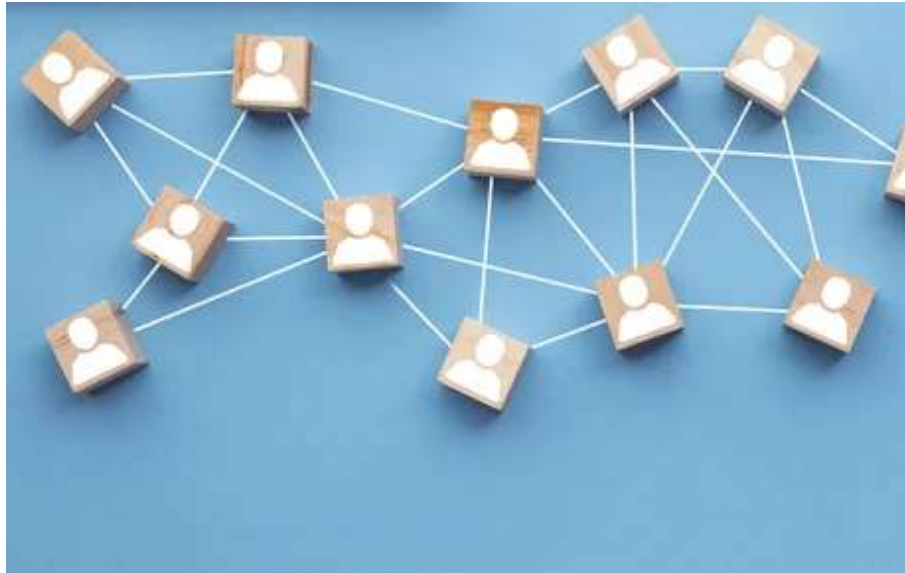


## Université Clermont Auvergne : un club d'entreprises pour fédérer sur les enjeux d'insertion

News Tank Éducation & Recherche -  
Paris - Actualité n°329636 - Publié le 26/06/2024 à 12:46

Imprimé par Xavier Teissedre - abonné #13929 - le 28/06/2024 à 08:59



Écoutez la synthèse

00:00

00:00  

« Un club d'entreprises est un outil agile qui se veut presque un agitateur d'idées au sein de l'université, avec une identité et une stratégie propres, mais bien sûr articulées avec celles de l'université », indique Cécile Charasse, responsable de projet Club d'entreprises à l'Université Clermont Auvergne, à News Tank, le 21/06/2024.

Enseignante-chercheuse en économie et ancienne directrice de l'IUT (Institut universitaire de technologie) d'Allier de 2009 à 2019, elle a été chargée par [Mathias Bernard](#), président de l'UCA (Université Clermont Auvergne), à la rentrée 2023, de mettre sur pied ce nouvel outil « au service de la professionnalisation » des étudiants.

Sa feuille de route : « déployer ce projet sur le périmètre de l'EPE (Établissement public expérimental), en travaillant sur trois objectifs :

- créer et fédérer une communauté autour des enjeux de réussite et d'insertion professionnelle pour accompagner les étudiants dans cette démarche, ainsi que les entreprises partenaires, et les équipes pédagogiques, de façon différenciée selon les composantes ;
- animer la communauté en valorisant chaque partie prenante,
- et travailler à l'évolution de l'offre de formation. »

Un travail qu'elle réalise en lien avec les responsables des relations entreprises dans les composantes et instituts. « Il me faut être vigilante à ce qu'il n'y ait pas de redondance entre notre action et la leur, mais au contraire parvenir à se coordonner et être complémentaire. Mon principal souci est d'être utile et d'offrir un accompagnement, sur le long terme », indique Cécile Charasse.

Elle entend aussi s'appuyer sur l'expérience d'autres universités ayant lancé leurs clubs, et a ainsi accueilli cinq d'entre elles début juin, lors d'une journée de rencontre. « L'occasion de voir autant les points communs que les spécificités de chacun, puisque nous sommes dans cette phase de construction. »

## Renforcer la stratégie de l'EPE

Pour Cécile Charasse, cet outil « d'interface avec le monde économique viendra aussi renforcer la stratégie de l'EPE, car les relations avec le monde socio-économique sont une partie structurante du projet ».

« L'EPE apporte un degré de transversalité intéressant pour travailler sur des projets de formation qui correspondent à des besoins de filières et nécessitent des compétences transversales. Le club d'entreprises est un espace qui incarne ce triptyque entre les trois acteurs phares que sont les entreprises, les étudiants et l'établissement. Sophie Momège, présidente du club et fondatrice et **CEO (Chief executive officer)** de Laboratoires KÔL fait d'ailleurs partie du directoire et du directoire élargi de l'EPE UCA. »

Le projet est d'ailleurs soutenu budgétairement dans sa phase de démarrage par un financement de l'**I-site (Initiative Science Innovation Territoire Economie)**.

*« L'université a évolué et continue d'évoluer ; l'I-site est en cela très structurant. Ce club d'entreprises s'inscrit dans cette trajectoire », indique la responsable.*

## Montrer la valeur ajoutée de l'université

Concernant les entreprises avec lesquelles le club souhaite travailler, Cécile Charasse indique : « D'abord avec celles avec lesquelles nous sommes déjà en lien, et un focus non exclusif sur les **PME (Petites et moyennes entreprises)** et **ETI (Entreprise de taille intermédiaire)** est recherché. »

Elle ajoute aussi être en lien avec les personnels de la fondation UCA, mais aussi les responsables du **PUI (Pôle universitaire d'innovation)**, ou encore de **CAI (Clermont Auvergne Innovation)** (Clermont Auvergne Innovation) qui sont au contact des entreprises.

« Les premiers retours des entreprises rencontrées à propos du club sont très positifs, car cette initiative a pour objectif de décloisonner, et de montrer plus facilement ce que l'université peut apporter, sa valeur ajoutée. Il est également important de valoriser les entreprises partenaires et les opportunités professionnelles qu'elles offrent. »

S'agit-il aussi de mieux mettre en valeur le travail de l'université pour répondre aux besoins du territoire en compétences ? Elle répond : « Bien sûr, car l'université met en place toute une ingénierie de formations qui repose sur des conseils de perfectionnement, des jurys, des démarches d'accréditation, des enquêtes insertion, etc. Tout est calibré et très qualitatif, mais peut-être pas assez connu. À l'avenir nous serons certainement plus à même de le montrer avec un club d'entreprises. »

Elle tient aussi à la nécessité de proposer une diversité de formations à l'université, « diversité de niveaux, de disciplines, de nature, parce que les étudiants n'ont pas tous les mêmes projets et envies, les employeurs pas les mêmes besoins ».

## Une réflexion sur un réseau des clubs d'entreprises d'universités

« Nous sommes encore au début de la création du club des entreprises UCA, et nous ferons une conférence de presse à l'automne. C'est aussi pour cela que nous avons souhaité organiser une journée de rencontre avec d'autres responsables de clubs d'entreprises universitaires. Il nous semblait intéressant de mettre sur pied un échange entre les cinq clubs en invitant des acteurs internes de l'université », retrace Cécile Charasse concernant cette journée qui s'est déroulée début juin à Clermont.

La journée a consisté notamment en des retours d'expérience et échanges de pratiques. « Il s'est agi aussi de lancer une dynamique nationale, avec l'idée dans un futur proche de créer un vrai réseau. Cela permettra à tout le monde d'aller plus vite et d'éviter certains écueils. La relation entreprise est un objet d'intérêt stratégique pour les universités. Nous avons pris rendez-vous au printemps 2025 pour organiser une nouvelle journée, sur un autre site. »

Elle tient à remercier les collègues des autres universités qui se sont déplacés pour cette journée et ceux de l'UCA parties prenantes : « On ne fait pas les choses seuls ! »



### Université Clermont Auvergne (EPE)

Catégorie : Universités

## Général

---

Date de création	01/01/2021 (décret de création paru le 08/12/2020)
Statut	EPCSCP de type expérimental
Tutelles	Ministère chargé de l'enseignement supérieur et de la recherche
Implantations (dont siège)	Un campus principal (Cézeaux), plusieurs sites universitaires dans l'agglomération de Clermont-Ferrand, huit antennes d'enseignement délocalisées en région Auvergne
Composantes	<ul style="list-style-type: none"><li>• Deux établissements-composantes : Clermont Auvergne INP (constitué de trois écoles internes, Sigma Clermont, Polytech Clermont-Ferrand et Isima) et l'Ensacf.</li><li>• Six instituts :<ul style="list-style-type: none"><li>- Institut Droit, Économie, Management ;</li><li>- Institut Lettres, Langues, Sciences humaines et sociales,</li><li>- Institut des Sciences de la Vie, Santé, Agronomie, Environnement,</li><li>- Institut Sciences,</li><li>- Institut de technologie, composé d'un IUT unique,</li><li>- Institut National Supérieur du Professorat et de l'Éducation</li></ul></li></ul>
Regroupement d'appartenance	L'association « Université Clermont Auvergne & associés »
PIA	Lauréat d'une I-site Cap 20-25, d'un Nouveau cursus universitaire, de 6 Labex et de 3 Equipex.
Présidence	Président : Mathias Bernard (élu le 16/03/2021)

## Effectifs de doctorants contractuels

---

2021-22	349
2020-21	318
2019-20	275
2018-19	275

Source(s) : Open Data Mesri

## Effectifs E-C titulaires

---

2021-22	1 111
2020-21	1 131
2019-20	1 078
2018-19	1 076

Source(s) : Open Data Mesri

---

Maîtres de conférences et professeurs des universités exclusivement.

**Produits encaissables (M€)**

---

Budget initial 2023	314,6 M€
2022	311,5 M€
2021	302,4 M€

Source(s) : Open data MESR

---

Les produits encaissables correspondent aux produits de fonctionnement de l'exercice qui se traduisent par un encaissement (à différencier des produits sans flux de trésorerie). Ils comprennent essentiellement la subvention pour charges de service public et les ressources propres.

### Dépenses de personnel (M€)

---

Budget initial 2023	255,1 M€
2022	243,6 M€
2021	232,8 M€
2019	223,1 M€

Source(s) : Open data MESR

### Fonds de roulement (en jours)

---

Budget initial 2023	61,1
2022	105,1
2021	110,1
2019	76,6

Source(s) : Open data MESR

---

Fonds de roulement en jours de charges décaissables

### Résultats PIA

---

NCU	Projet MonPassPro (2017) : 3,06M€
-----	-----------------------------------

---

Fiche n° 11304, créée le 08/12/2020 à 03:43 - Màj le 21/06/2024 à 17:02